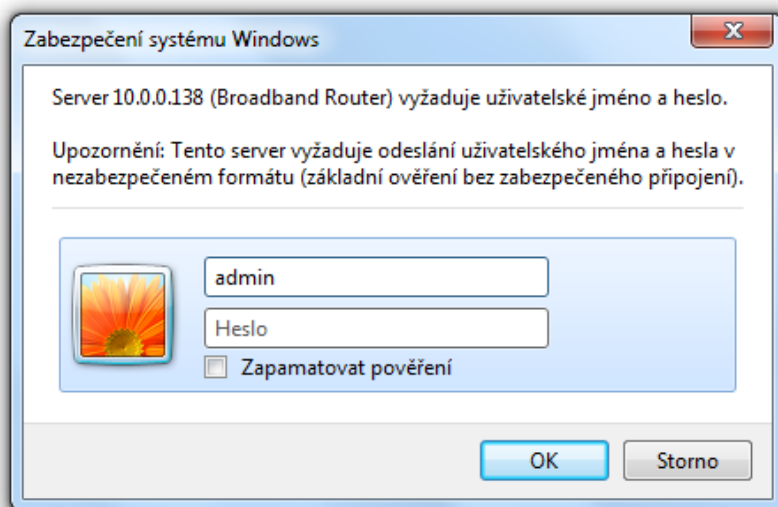


## Nastavení modemu Zyxel Prestige VMG1312-B30B – změna jména a hesla

1. Otevřete si internetový prohlížeč (např. Internet Explorer, Operu atd)
2. Do pole adresy zadejte **10.0.0.138**
3. Na obrazovce se zobrazí požadavek na přihlášení viz obrázek č.1
4. Zadejte jméno **admin** a heslo (pokud nebylo měněno, také **admin**) a klikněte na tlačítko **OK**



Obrázek č. 1

5. Otevře se okno viz obrázek č.2  
V levém hlavním menu klikněte na odkaz **Pokročilé nastavení**

**ZyXEL**

Informace o zařízení

Pokročilé nastavení

Jazyk

Odhlásit

Informace o zařízení --- Shrnutí

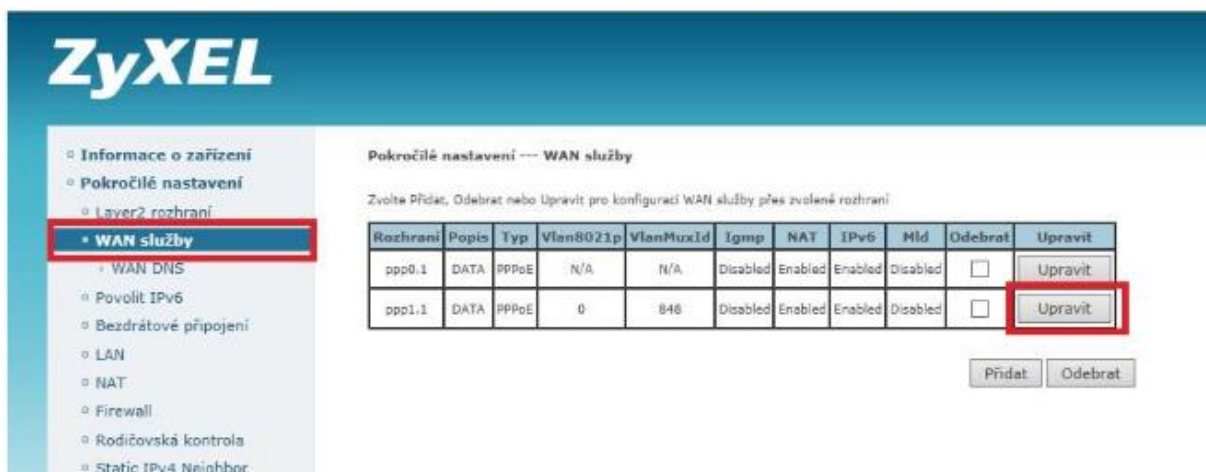
Board ID:	967168V8
Symmetric CPU Threads:	2
Build Timestamp:	140312_1048
Verze softwaru:	1.00(AQ5-1361
Bootloader (CFE) Verze:	1.0.38-112.37
Verze DSL PHY a ovladače:	B2mF028h3-6243
Verze ovladače Wireless:	5.100.138.2001_cp04.13102.3
Modelové číslo:	VMG1312-B30B
Uptime:	3D 1H 0M 47S
Datum/Čas:	Wed May 14 20:43:44 2016
Využití CPU:	6.47%
Využití paměti:	95%
Uživatelské jméno:	admin

Tato informace odráží stávající stav WAN připojení.

B0 Traffic Type:	PTM
B0 Line Rate - Upstream (Kbps):	2239
B0 Line Rate - Downstream (Kbps):	24128
B1 Traffic Type:	Inactive
B1 Line Rate - Upstream (Kbps):	0
B1 Line Rate - Downstream (Kbps):	0
Systémový Mód:	IP Routed
DSL Up time:	0D 0H 14M 13S
PPP Up time:	0D 0H 13M 11S
DSL mód:	VDSL
Encapsulace:	PTM

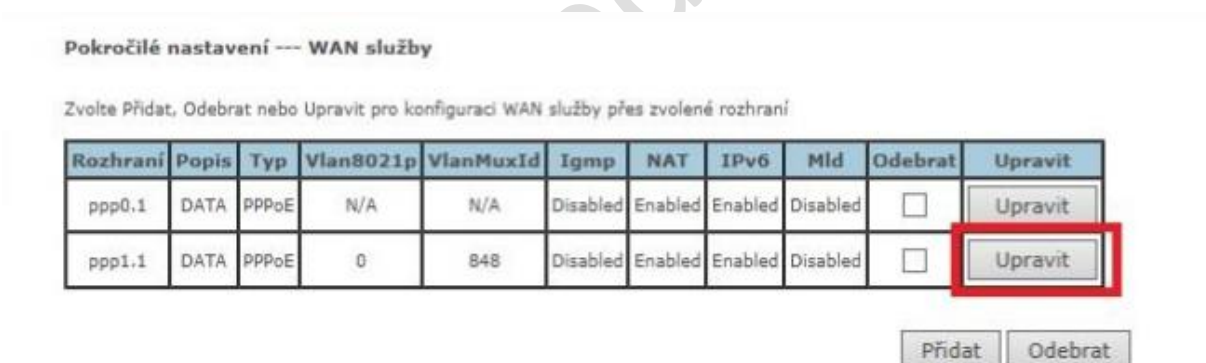
Obrázek č.2

6. V rozbalené nabídce menu klikněte na odkaz **WAN služby** viz obrázek č.3



Obrázek č.3

7. Klikněte na tlačítko **Upravit** v druhém řádku **ppp1** viz obrázek č.4



Obrázek č.4

8. Vyberte **PPP over Ethernet (PPPoE)**, vložte popis služby (pojmenujte např. DATA) a klikněte na **Další** viz obrázek č.5

**Konfigurace služeb WAN**

Zvolte typ služby WAN:

- PPP over Ethernet (PPPoE)
- IP over Ethernet
- Bridging

Vložte popis služby:

Pro tagovanou službu, vložte platnou 802.1P prioritu a 802.1Q VLAN ID.  
Pro netagovanou službu, nastavte -1 pro 802.1P prioritu a 802.1Q VLAN ID.

Zadejte 802.1P prioritu [0-7]:

Zadejte 802.1Q VLAN ID [0-4094]:

Obrázek č.5

9. Do pole **PPP Username** vyplňte uživatelské jméno a do pole **PPP Password** uživatelské heslo které jste obdrželi při aktivaci služby viz obrázek č.6 a klikněte na **Další**

PPP obvykle vyžaduje uživatelské jméno a heslo ke zprovoznění zřízení. Do políček níže, vložte uživatelské jméno a heslo získané od Vašeho operátora.

PPP uživatelské jméno:

PPP heslo:

PPPoE název služby:

Metoda autentifikace:

PPP Fail Retry Time[sec] [5-90;0 means no retry when auth fail] 60

Povolit NAT

Povolit Fullcone NAT

**POUZE POKUD JE VYŽADOVÁNO -- ODSTRANÍ AKCELERACI SÍTĚ A NĚKTERÉ BEZPEČNOSTNÍ PRVKY**

Keep Alive

Dial on demand

Keep Alive interval(sec) [1-30] 30

Keep Alive počet pokusů [1-5] 5

IPv4 TTL 255

Použít statickou IPv4 Address

Výběr síťového protokolu: (IPv6 Only není podporováno) IPv4&IPv6(Dual Stack)

Typ identifikátoru WAN rozhraní  Náhodně  EU1-64  Ručně Identifikátor WAN rozhraní: 0:0:0:1

IPv6 Hop-limit 255

Use Static IPv6 Address

Povolit IPv6 nezčíslovaný model

DHCP IPv6  DHCP  SLAAC  AUTO

DHCP PD  Povolit  Zakázat  AUTO

Požadavek na adresu NTP serveru v DHCPv6

Povolit PPP Debug Mode

Bridgovat PPPoE framy mezi porty WAN a lokálními

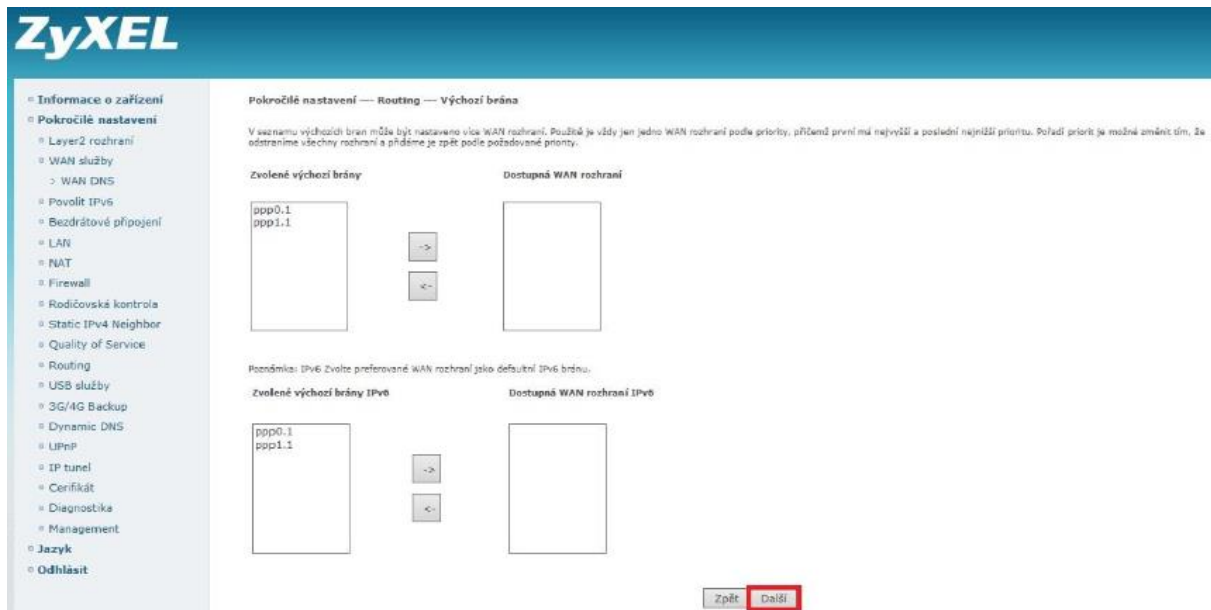
Multicast Proxy

Povolit IGMP Multicast Proxy

Povolit MLD Multicast Proxy

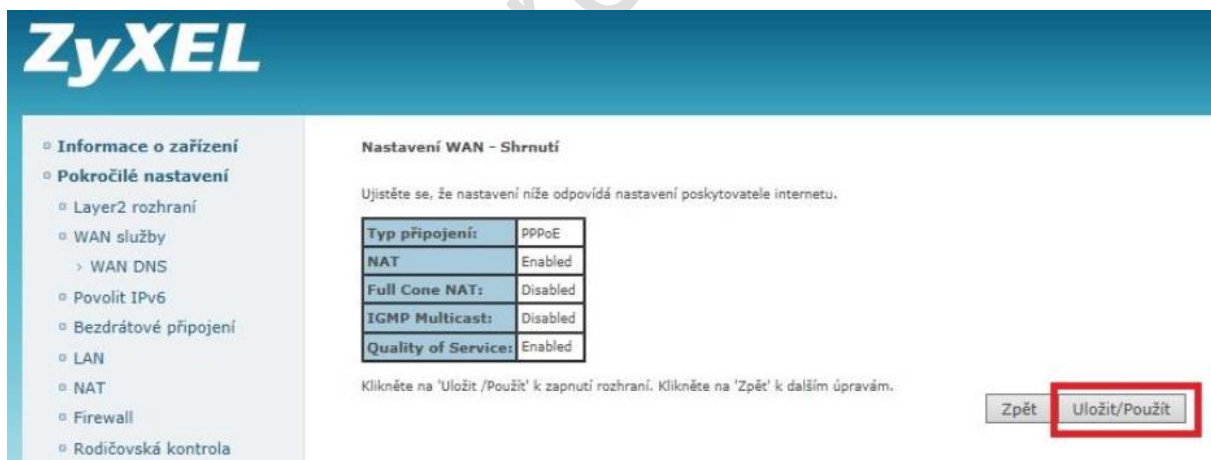
obrázek č.6

10. Dále proklikejte tlačítko **Další** viz obrázek č.7



Obrázek č.7

11. Nastavení uložte kliknutím na tlačítko **Uložit/Použít** viz obrázek č.8



Obrázek č.8